

◎本機をご使用になる前に必ずお読み下さい。

**WAGNER**

ダイヤフラム式エアレス塗装機

**F 370**

**取扱説明書**

**日本ワグナー・スプレーテック株式会社**

# 目 次

ページ

1. 安全使用上の注意	1
2. 仕様一覧	3
2-1. 仕様一覧	3
2-2. 各部名称及び標準セット構成	3
3. 塗料の準備	4
3-1. 塗装のろ過	4
3-2. 粘度調整	4
3-3. 条件下で使用可能な塗料	4
4. 操作方法	5
4-1. 準備	5
4-2. 運転開始	5
4-3. 塗装作業	6
4-4. 作業の小休止	6
4-5. 作業の終了と洗浄	7
5. 保守点検	8
5-1. フィルターの洗浄	8
5-2. 油圧ポンプ	8
5-3. 塗料ポンプ	9
5-4. ハンドルの調整	10
6. トラブルの原因と対策	11
7. エアレスアクセサリー	12
7-1. 塗料ホース	12
7-2. エアレスガン	12
7-3. ガンフィルターの選定	12
7-4. ガンアクセサリー	13
7-5. ノズルチップ選定表	14
7-6. 5L ホッパー	15
7-7. 20L ホッパー	15
7-8. 脈動(圧力変動)軽減用品	16
7-9. エアレスローラーセット	16
8. 部品図及び部品表	17
8-1. 駆動部	17
8-2. ポンプ部	19
8-3. サクションセット	21
8-4. ホッパーセット	22
8-5. トロリー	23
8-6. ホースリールセット	24
8-7. 電気回路図	25

# 1.安全使用上の注意

塗装機を安全にお使い頂くために、必ず次の注意事項をよくお読み下さい。正しい手順で扱わないと、場合によっては重大な事故を引き起こすことがあります。

この取扱説明書の注意事項には次の3種類の項目があります。

## 警告

この表示は、使用者が重傷を負う、または死亡する可能性のある危険性についての“警告”が記されています。

## 注意

この表示は、使用者が負傷する、または機器が破損する可能性のある危険性についての“注意”が記されています。

(注) 取扱説明書内で、特に注意を促す必要のある項目には(注)と記しています。

### 警告 塗装機誤使用による危険

- 本品をご使用の前に全ての取扱説明書、ラベルをお読み下さい。
- 本品はプロ用専用塗装機です。塗装以外の目的に使う場合は、弊社までお問い合わせ下さい。
- 本品を改造しないで下さい。
- 本品を毎日点検して下さい。摩耗したり損傷した部品があれば直ちに修理し、必要であれば新しい部品と交換して下さい。
- 本品は製品仕様に記載されている最高圧力(21.0MPa)以下の圧力で使用して下さい。
- 塗料ホースが車両の通行する路面や鋭角のある物体、動いている物体、加熱した面などに接触しないようにして下さい。
- 加圧状態の装置を移動させないで下さい。
- 国や自治体の消防、電気、安全関連の法規・規則にしたがって作業を進めて下さい。

### 警告 塗装機噴霧による危険

- 吹き付けられた塗料が皮膚に突き刺さると大ケガをします。万一操作を誤ってケガをした場合は、直ちに医師による診察を受け、使用していた塗料および溶剤を報告して下さい。
- 吹付作業時、ノズルチップに手や指で触れないで下さい。
- 液漏れがあった場合、漏れ箇所を手、身体、手袋やぼろ布で止めないで下さい。
- 吹付作業は、必ずエアレスガンのノズルガードおよび安全カバーをつけて行って下さい。
- 1週間に1回は必ずエアレスガンのバルブシートに液漏れがないか点検して下さい。
- エアレスガンを使用する前に、引金の安全ロックが正しく操作できるか確認して下さい。
- 作業を中断するときは、引金の安全ロックをかけておいて下さい。
- ノズルチップが詰まった場合や装置の洗浄、点検、修理を行う時には必ず液圧を抜いて下さい。(別項「圧力の抜き方」P2参照)
- 機械の作動前には塗料ホース等の接続部が確実に締め付けてあるか確認して下さい。
- 塗料ホース、チューブ、ホース金具は毎日点検し、摩耗や傷がある部品はすぐ交換して下さい。



## 警告 塗料・シンナー(うすめ液)による危険

- 引火点が21℃以下の塗料および溶剤は使用しないで下さい。
- ご使用になる液体の毒性を確認して下さい。
- 危険性のある液体は許可を受けた場所に保管し、国や自治体の規定に従い管理して下さい。
- 塗料・溶剤のメーカーの指示に従い、吹付作業中は常に保護メガネ(塗装用ゴーグル)や手袋、作業衣および防塵マスクをして下さい。



## 警告 火災・爆発の危険

- 塗装機および被塗物は必ずアースして下さい。静電気が発生するとスパークを起こし、火災・爆発・電撃の原因になります。
- 本品を使用中、静電気のスパークが起こったり、電気ショックを感じた時は、直ちに吹付作業を中止して下さい。原因を調べ、問題が解決するまで機器を使用しないで下さい。
- うすめ液や塗料の揮発蒸気が滞留しないように塗装現場は常に換気を良くしておいて下さい。
- 塗装現場にうすめ液の缶やガソリン、燃えやすいゴミ、布などを置かないで下さい。
- 塗装現場にある電動機械、電気器具は電源から電源コードを抜いておいて下さい。
- 塗装現場ではタバコを吸わないで下さい。
- 吹付作業中、または可燃性蒸気が残っている場所では電気スイッチのON/OFFは一切しないで下さい。



## 警告 機械・稼働部分の危険

- ポンプ始動時および運転中は、決して装置の稼働部分に手や足を近づけないで下さい。
- 機械を点検、修理する前に必ず液圧を完全に抜いて下さい(下記「圧力の抜き方」参照。)

### 《圧力の抜き方》

吹付塗料が目や皮膚にかかったり、電気ショック、稼働部分によるケガを防ぐために、ポンプ停止時や装置の点検、修理を始める前に必ず次の手順に従って液圧を抜いて下さい。

1. エアレスガンのセーフティロックをかける。
2. 機械の電源スイッチをOFFにする。
3. 電源プラグを抜く。
4. エアレスガンのセーフティロックを外し、アース(接地)した金属缶とガンとを接触させ、引き金を引いて液圧を抜く。
5. エアレスガンのセーフティロックをかける。
6. 塗装機のリリースバルブを開く。次回使用するまで、リリースバルブは開いたままにしておく。

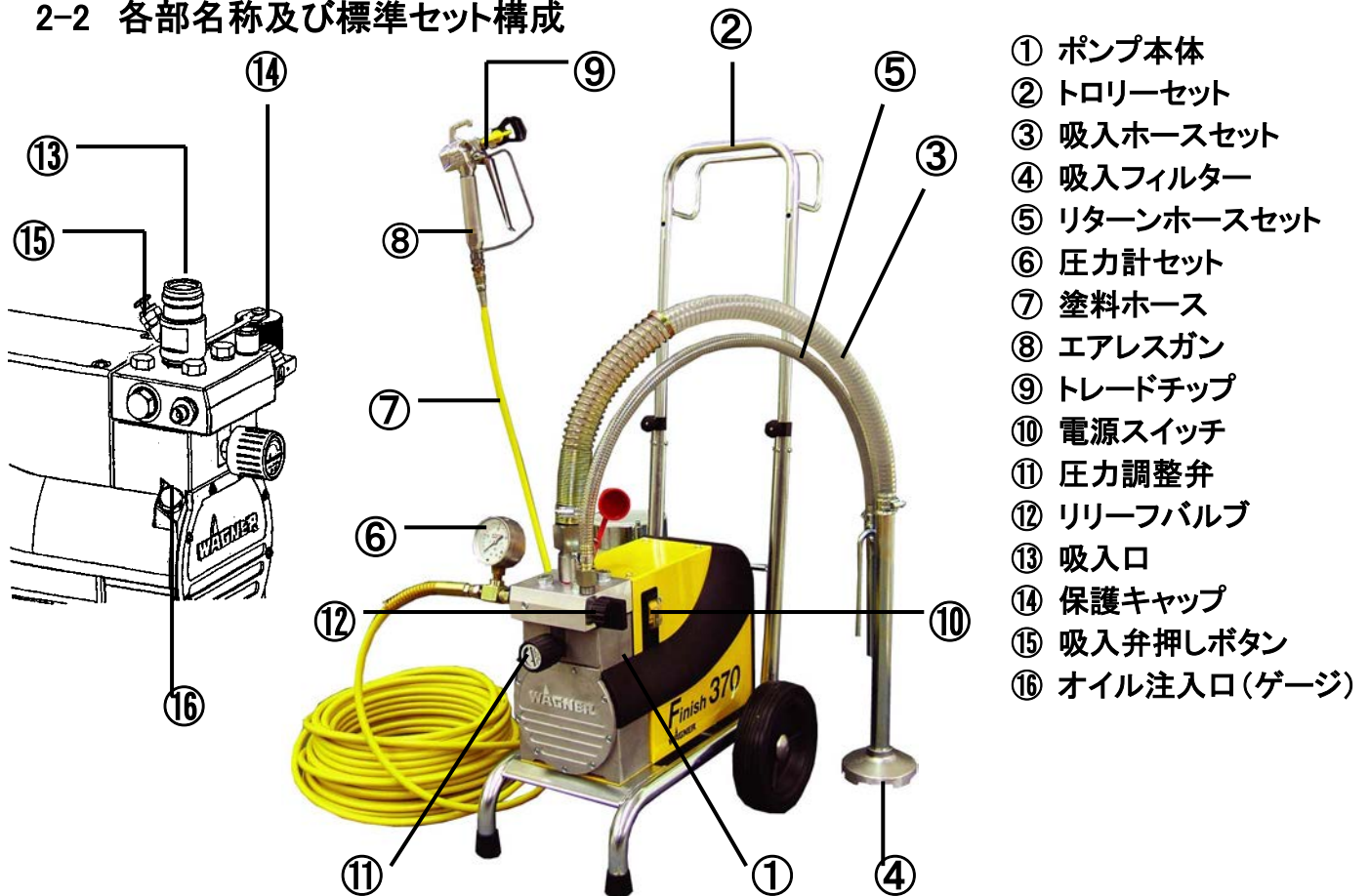
エアレスガンのノズルチップまたは塗料ホースにつまりが生じ、以上の手順で完全に液圧が抜けないときは、ガンキャップまたは塗料ホースの口金に布をかぶせ、静かに接続をゆるめて液圧を抜いて下さい。その後でノズルチップ、または塗料ホースを洗浄して下さい。

## 2.仕様一覧

### 2-1 仕様一覧

電源	AC100V, 50/60Hz
保護ヒューズ	16A
最大消費電力	常用定格1150/1300W
締切圧力	21.0MPa
最大理論吐出量	6.0L/min(常用定格吐出量 3.5L/min.)
重量および寸法	29.5kg L×W×H: 570×350×630(925)

### 2-2 各部名称及び標準セット構成



- ① ポンプ本体
- ② トロリーセット
- ③ 吸入ホースセット
- ④ 吸入フィルター
- ⑤ リターンホースセット
- ⑥ 圧力計セット
- ⑦ 塗料ホース
- ⑧ エアレスガン
- ⑨ トレードチップ
- ⑩ 電源スイッチ
- ⑪ 圧力調整弁
- ⑫ リリーフバルブ
- ⑬ 吸入口
- ⑭ 保護キャップ
- ⑮ 吸入弁押しボタン
- ⑯ オイル注入口(ゲージ)

#### ■標準セット構成

本体	1	塗料ホース	1
フレキシブルサククションセット	1	エアレスガン	1
吸入フィルター	1	ノズルチップ	1
塗料コンテナ	1	取扱説明書	1
圧力計セット	1	工具セット	1

## 3.塗料の準備

### 3-1 塗料のろ過

すべての塗料は、ろ過する必要があります。特に、開かん後、日を経た塗料は必ず行って下さい。

注)エアレス塗装に使用するノズルチップの穴口径は非常に小さい為、塗料中に含まれている小さな異物でも詰まりの原因となります。

### 3-2 粘度調整

塗料に適合する希釈剤(水、シンナー等)で作業条件に合わせて粘度調整を行います。



- 特に粘度の高い塗料の場合、希釈剤が全体にゆきわたり、平均した粘度となるには、かなりの攪拌を必要とします。
- 攪拌器を使って、塗料をかき混ぜる時は、気泡が生じないように注意して下さい。

### 3-3 条件下で使用可能な塗料

#### 1. 二液性塗料

可使時間を厳守し、この時間内に適切な洗浄剤で塗料通路を丁寧に洗浄して下さい。硬化した塗料は溶解できません。ポンプ内で硬化すると、塗料ポンプの交換修理となります。

#### 2. 顔料の多い塗料 (ジंकリッチ系塗料)

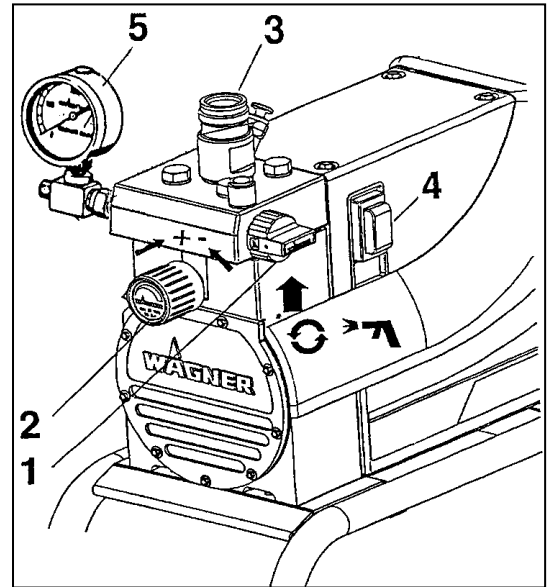
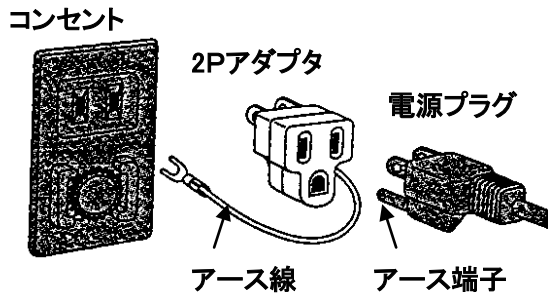
顔料には研磨作用があり、吸入・吐出弁、エアレスガン、ノズルチップの摩耗は短時間で発生します。修理にもかなりの部品交換を必要とします。

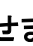
# 4.操作方法

## 4-1 準備

### 1. 100Vコンセントの確認

電源プラグは、アース端子付3Pになっています。コンセントにアースのついていない2Pの場合は、付属のアダプタを取付けて使用して下さい。



2. リリーフバルブ①を循環(  )に合わせます。
3. 圧力調整ノブ②を左に3~4回まわします。
4. モータースイッチ④をONにします。
5. 圧力調整ノブ②を右に止まるまで回し、ポンプが吸入を開始するのを確認します。(手のひらを吸入弁に当てて吸入力の確認をします。)



**注意**

- スイッチを「ON」にしても直ぐには吸引を開始しません。
- 圧力調整ノブ②を左へ3~4回まわして、油圧ポンプのエア抜きをし、再度右へまわします。
- 吸入が開始しない場合は、吸入弁押しボタン③を押して下さい。

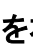
## 4-2 運転開始

1. 吸入ホースの六角ナットをバルブハウジングに接続します。(スパナ41mm)  
注) エア吸い込みの原因となりますので、確実に締め付けて下さい。
2. リターンホースの六角ナットをリターンホースフィッティングに接続します。(スパナ22mm)

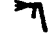


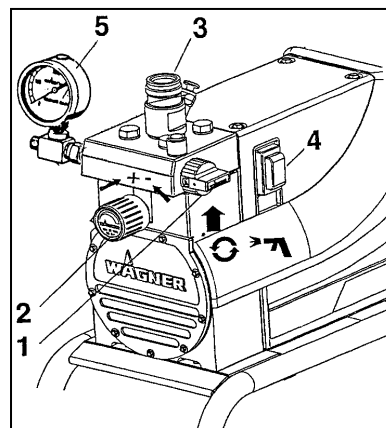
**注意**

以降は、高圧がかかる場所の作業となりますので、十分に注意して確実に接続して下さい。

3. 塗料ホースのガードスプリングの付いている方を本体に接続します。(スパナ19mm)
4. 塗料ホースの先端にエアレスガンを接続します。(スパナ19mm2本使用)
5. 吸入ホース、リターンホースを塗料缶に入れます。
6. モータースイッチを「ON」にし、リリーフバルブを循環(  )に合わせ、圧力調整弁を右に回します。
7. 塗料が吸入され、リターンホースより循環した状態で、しばらくそのままにします。
8. エア抜きが終了したら、圧力調整弁を左へ3~4回まわし、モータースイッチを「OFF」にします。

### 4-3 塗装作業

1. モータースイッチを「ON」にします。
2. 圧力調整ノブ②を左に3～4回まわし、リリーフバルブ①を吹付(  )の位置に合わせます。
3. 圧力調整ノブ②を右にゆっくり回します。



塗料ホース、エアレスガン内部の高圧が上昇し始めます。  
各接続部からの液漏れに充分注意して下さい。

4. 圧力計⑤の針を見ながら5.0MPa以下に合わせます。
5. ノズルチップを取り付けない状態で、エアレスガンの引き金を引き、捨て吹きを行います。
6. エアレスガンの引き金をロックし、ノズルチップを装着します。
7. 圧力調整ノブ②をさらに右に回し、作業に適した圧力に設定して下さい。  
(スプレー状態を確認して下さい。)




夏期になりますと、電力事情が悪くなり電圧が低下することがあります。そのような条件下で使用されますと、使用中にモーターが停止することがありますが、これは異常ではありません。以下の方法で対応して下さい。

- モーターをしばらく無負荷運転(圧力調整弁を左にいっぱい回した状態)にし、冷却します。
- 吹付作業時に、吐出圧力を通常よりも1.0～2.0MPa程度下げて吹付を行って下さい。消費電力がかなり下がり、低電圧でも使用可能です。

### 4-4 作業の小休止

作業小休止時は、安全確保の為、及び次の作業の為に以下の手順に従って下さい。

1. 圧力調整ノブを左に3～4回まわします。
2. リリーフバルブを循環(  )に合わせます。
3. モーターのスイッチを「OFF」にします。
4. エアレスガンの引き金を引き、塗料ホース、エアレスガン内部の液圧を抜きます。
5. エアレスガンの引き金をロックし、ノズルチップ先端を洗浄し養生テープを貼っておくか、水に浸して下さい。そうしますと、ノズルチップ先端の乾燥を防ぎ、次の作業がスムーズに行えます。



二液性塗料を使用されている場合は、直ちに洗浄を行って下さい。






## 4-5 作業の終了と洗浄

作業終了後ただちに洗浄を行って下さい。

ポンプを十分に洗浄する事で、次回の作業が円滑に行え、塗装機の寿命も長くなります。

吸入システム、ポンプ、塗料ホース、エアレスガン内に残留した塗料が乾燥すると、弁を固着させたり、ノズルチップの詰まりの原因となります。

1. ポンプを循環状態(  )とし、吸入ホースセットを塗料液面より持ち上げます。
2. リターンホースより塗料が戻らなくなるまで、その状態を保持します。
3. 別の容器に洗浄剤を入れておき、その容器に吸入ホースセットを移し、循環状態(  )で、2～3分間動かし、ポンプ内を洗浄します。
4. 吹付状態(  )とし、圧力を5.0MPa以下に調整、塗料ホース、エアレスガン内に残っている塗料を、塗料缶に吹き戻します。  
注)開放された塗装缶を使用して下さい。
5. 数秒で、塗料は押し出され、洗浄剤が出てきます。そうなると、エアレスガンの引き金を放し、洗浄剤の入った容器内に向かってエアレスガンの引き金を引き、塗料ホース、エアレスガン内部の洗浄を行います。
6. 新しい洗浄剤に入れ替えて、再度ポンプ、塗料ホース、エアレスガン内部を洗浄します。



翌日も作業を行う場合は、ポンプ、塗料ホース、エアレスガン内部に洗浄剤を残したままにしておきます。



長期にわたり使用しない場合は、完全に洗浄剤を抜き、さび止め油をポンプ内に充填しておいて下さい。

# 5.保守点検

## 5-1 フィルターの洗浄

注)塗装機に使用するノズルチップの穴口径は非常に小さい為、塗料中に含まれている小さな異物でも詰まりの原因となります。

吸入ホース、エアレスガンのフィルターは定期的に洗浄、もしくは交換して下さい。

## 5-2 油圧ポンプ

### 1. 油圧オイルの点検

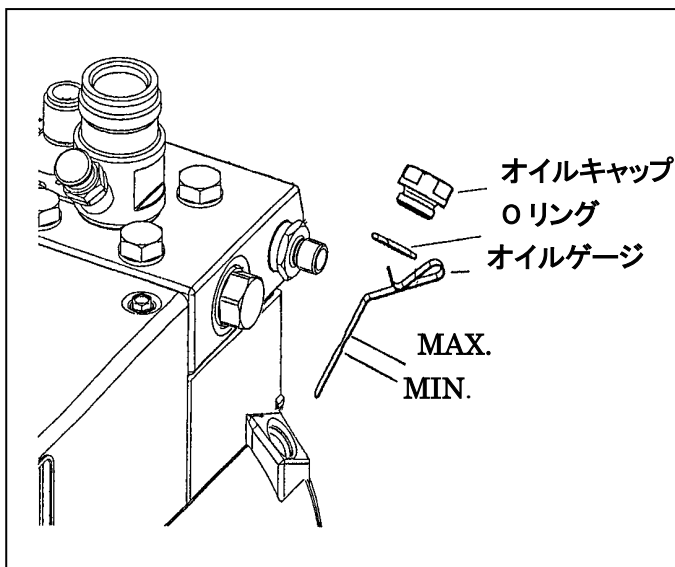
ポンプを水平状態とし、オイル量をチェックします。オイルゲージの線(右図)の間にオイルレベルが位置する必要があります。

注)容量:0.65L

### 2. 油圧オイルの交換方法

油圧オイルは劣化しますので、定期的に、交換する必要があります。

- 1)オイルキャップを外します。
- 2)オイルゲージをオイルポンプボックスより外します。
- 3)オイルキャップの取り付け穴より抜いて下さい。



- 油圧オイルは、冷却・潤滑油の役割もしています。劣化したオイルは、機械の性能に影響します。
- 使用済オイルは、川、下水等に廃棄しないで下さい。

### 3. 交換時期

初回…使用100時間経過後

2回目以降…使用200時間毎 又は1年経過後の早い時期

### 4. 指定油圧オイル

注)ワグナー指定の純正オイルを、ご使用下さい。(1L容器入 P/N 2240007)

#### 粘度グレード

グレード名	ISO粘度グレード	SEA No.	旧通称名
22WR	(ISO VG) 22	5W	150スピンドル油

注)オイルの交換時期が遅れた場合は、一度、油圧オイルの交換を行い1~2度使用后、再度オイル交換を行って下さい。

注)オイルの注入量は多すぎないように注意して下さい。(必ずオイルゲージで確認して下さい。)

## 5-3 塗料ポンプ

### ●吸入弁セット

注)吸入弁が摩耗しますと吸入不良が発生し、吹付時の圧力低下、又は急な圧力降下が生じます。

### ■交換方法

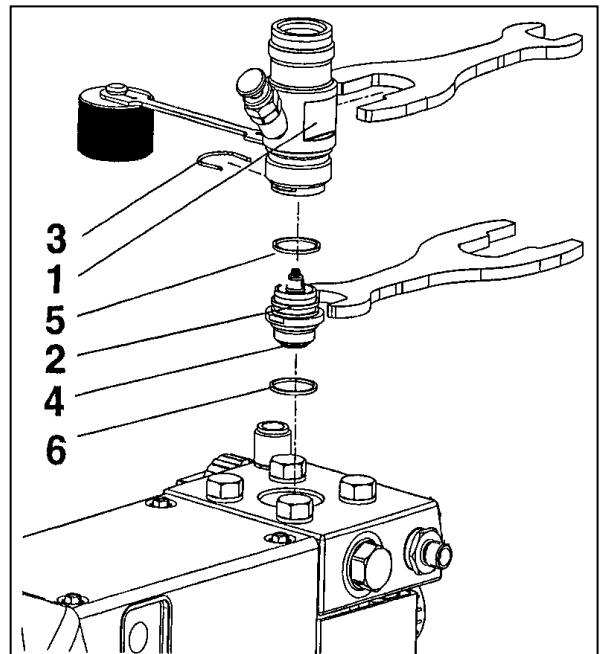
1. バルブハウジング①を外します。  
(30mmスパナ)
2. クランプ③を外し吸入弁セット②を外します。
3. バルブシート④のチェック(摩耗・損傷)をして下さい。
4. 組立は、逆の手順で行って下さい。  
(締付トルク70Nm)

注)●分解・組立の際は、必ずワッシャー⑤、⑥を新しいものと交換して下さい。

●ネジ部にはグリースを少し塗って下さい。

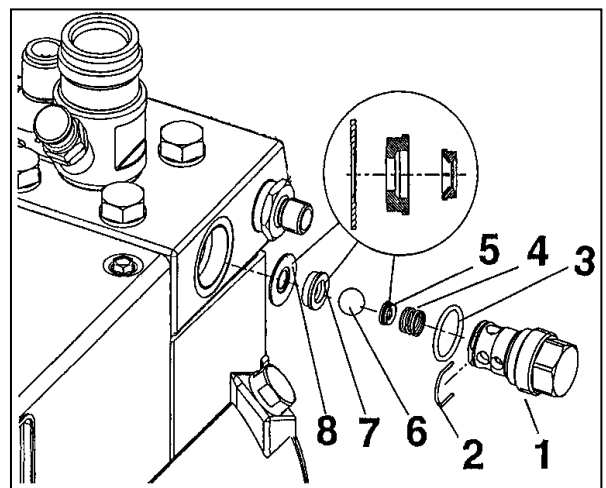
### ●吐出弁セット

吐出弁が摩耗しますと吸入不良、吐出不良が発生し、吹付時の圧力が一定でなくなります。



### ■交換方法

1. バルブガイド①を外します。(22mmスパナ)  
Oリング③、ボール弁スプリング④、スプリング支持リング⑤、弁ボール⑥、吐出弁シート⑦が同時に取り出せます。
2. バルブガイド①から、クランプ②を取り外します。
3. ボール弁スプリング④、スプリング支持リング⑤、弁ボール⑥、吐出弁シート⑦を取り出し、チェックして下さい。  
(損傷・摩耗があれば新品と交換して下さい。)
4. 組立は、逆の手順で行って下さい。  
(締付トルク40Nm)



注)●分解・組立の際は、必ずOリング③、シーリングワッシャー⑧を新しいものと交換して下さい。

●ネジ部にはグリースを少し塗って下さい。

## ●ダイアフラム

注)ダイアフラムは消耗品です。定期的な交換が必要です。

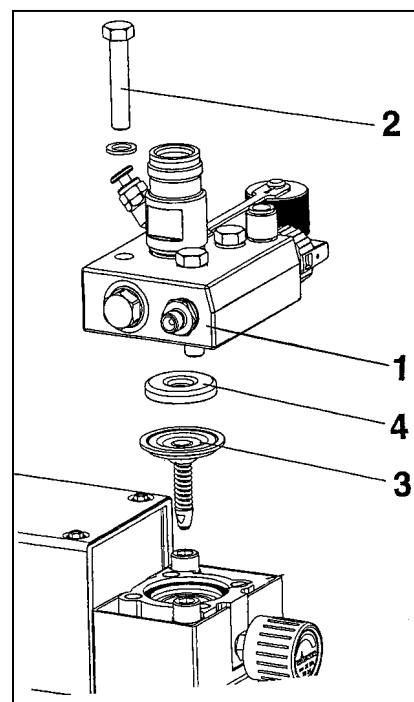
### ■交換方法

1. ペイントヘッド①を固定している4本の六角ボルト②を対角順に少しずつ緩めて外します。(スパナ19mm)
2. ダイアフラム③を取り出し、新しいダイアフラムを装着します。同時にインサート④も交換して下さい。

注)ダイアフラムは、必ずセットで交換して下さい。

(部分交換はしないで下さい。)

3. 組立は、逆の手順で行って下さい。  
4本のボルト②は対角順に少しずつ締め込みます。



- ①トルクレンチを40Nmに調整し、対角順に締め付けます。
  - ②トルクレンチを70Nmに調整し、対角順に締め付けます。
- 均一に締め付けないと、部品の損傷や、機械の性能低下の原因となります。

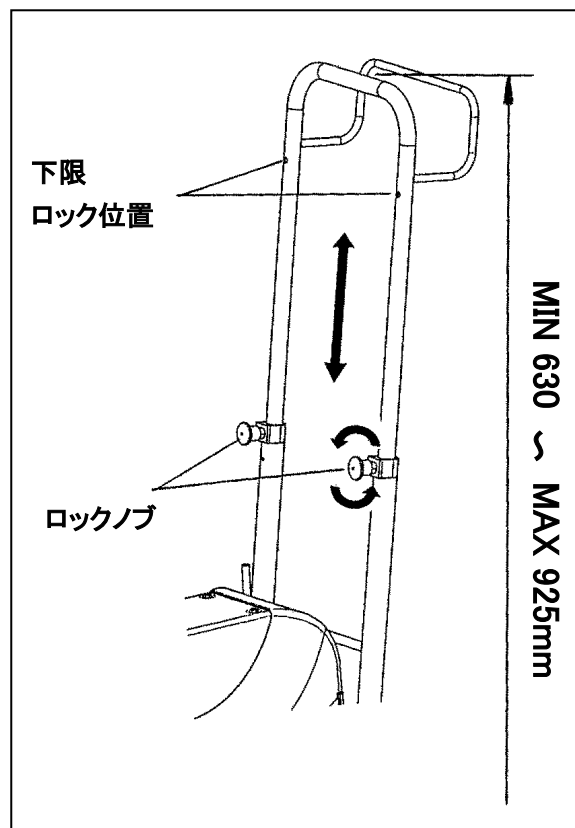


**注意**

## 5-4 ハンドルの調整

ハンドルの高さは630mmと925mmの2段階に固定されます。

1. ロックノブを引き上げ、右または左に30°回し、止まることを確認します。  
(ノブは12等分(30°ずつ)され、ロックとスライドを行います。)
2. 上限又は下限のロック位置でロックノブを回し、ノブが戻ることを確認します。  
(2個ともロックされていることを確認して下さい。)



# 6.トラブルの原因と対策

現象	原因	対策
モーターが起動しない。	①コンセントにAC100Vがない(ブレーカーがOFF)	①ブレーカー「ON」。別のコンセントに変える。
	②電源コードが断線している。	②テスターで導通チェックする。
	③高圧ホースに残圧がある。	③リリースバルブを( )にし、残圧を逃す。
運転中モーターが止まる。	①モーターの端子電圧が低下している。 (タコ足配線、又は延長コード不適切)	①延長コードの使用をやめる。延長コード使用の場合、3.5mm <sup>2</sup> を選定する。
	②圧力設定が高い。	②少し圧力を下げる。
作業開始時、塗料を吸い上げない。(モーターは正常回転している)ペイントポンプの作動音が聞こえない。	①油圧の作動油が少なすぎる。	①指定の油圧作動油を注油する。
	②吸入弁に塗料が固着している。(洗浄不良)	②吸入弁押しボタンを押す。
	③油圧部に空気が入っている。 A) 暫く本機を作動していない時。 B) 油圧オイル交換をした時。	③規定の手順でエア抜きをする。 エア抜き要項(P5)参照のこと。
	④吸入・吐出弁が固着している。 A) 洗浄不良 B) 塗料粘度が高い為に、弁ボールが正常に作動していない。	④ A) 工具でバルブハウジング、バルブガイドを外し、洗浄する。 B) 塗料を希釈し充分な攪拌を行う。
	⑤吸入弁が摩耗している。	⑤新品と交換。
	⑥弁ボール・弁シートが摩耗している。	⑥新品と交換。
	⑦ダイヤフラムが摩耗しているか、破損している。	⑦新品と交換。
作業開始時、圧力が上がらない。(モーターは正常回転し、塗料も吸入している)ペイントポンプの作動音はしているが...	①塗料吸込フィルターが詰まっている。	①シンナー等で洗浄する。
	②リリースバルブに硬化した塗料が固着している。 (洗浄不良)	②リリースバルブを外して洗浄、又は交換。
	③吸込ホースがしっかりと締め付けられていない。	③接続金具を洗浄して、しっかりと締め付ける。
	④塗料吸込フィルターが塗料液面上にあり、空気を吸っている。	④塗料を補給する。
	⑤塗料吸込ホースが劣化・破損している。 (穴があいている)	⑤新品と交換
塗料を吸い上げ圧力は上がるが、ガンを開いた時の圧力低下が著しい。	①塗料吸込フィルターが詰まっている。	①取り外して洗浄する。
	②ノズルの口径が大きすぎる。	②小さいノズルと交換する。
	③塗料粘度が高すぎる。	③希釈して適正粘度にする。
	④ 塗料粒子が粗すぎる。	④よくコシて、適正な粒子の塗料を使用する。
	⑤ 塗料吸込ホース取付金具が緩んでいる。	⑤接続金具を洗浄して、しっかりと締め付ける。
	⑥吸入弁あるいは、吐出弁が摩耗している。	⑥新品と交換。

# 7.エアレスアクセサリー

## 7-1 塗料ホース

塗料ホース	内径×ホース長	品番	リューザブル金具(修理用)
HPソフトホース	1/8×10m	2240137	P/N 2240128
ワグナーイエローホース NPS1/4F(メス)	1/4×10m	2230237	P/N 2240100
	1/4×20m	2230238	
	1/4×30m	2230239	
	1/4×40m	2230240	
	1/4×50m	2230241	
ワグナーイエローホース G 3/8F(メス)	3/8×10m	2238031	P/N 2240036
	3/8×20m	2238032	
	3/8×30m	2238033	
	3/8×40m	2238034	
	3/8×50m	2238035	

## 7-2 エアレスガン

エアレスガン	品番	標準仕様					備考
		ガンフィルター	オンロック	オンロック自動解除	オフロック	首振りヘッド	
AG-08	2247008	○	×	×	○	×	低・中粘度塗料
AG-14J	2247014	○	×	×	○	×	中・高粘度塗料
G-15J	2247001	○	×	×	○	×	超高粘度用
ポールガンW1.2m	2247112	○	×	×	○	○	高い場所
ポールガンW2.0m	2247124	○	×	×	○	○	管状の内面塗装、大物塗装
ポールガンS180	0021022	○	×	×	○	○	等の手の届かない塗装に



### 注意

エアレスガンの操作方法につきましては、エアレスガンに同梱されている取扱説明書をよくお読み下さい。

## 7-3 ガンフィルターの選定

ガンフィルターは、使用ノズルチップ口径によって選定します。

P/N	色	チップ口径	メッシュサイズ	適用塗料
0034383	赤	0.011インチ以下	180メッシュ(0.084mm)	ラッカー・ウレタン・エナメル他
0043235	黄	0.013インチ以上 0.018インチ以下	100メッシュ(0.140mm)	水性・錆び止め・合成樹脂塗料・塩ビ他
0034377	白	0.021インチ以上 0.026インチ以下	50メッシュ(0.315mm)	タールエポ・ジングリッチ・フィーラー
0089323	緑	0.031インチ以上	30メッシュ(0.560mm)	各種高粘度塗料

## 7-4 ガンアクセサリ

### ●タイタンチップ

■タイタンチップは4種類あります。

型名	P/N	チップNO.	口径	スプレー幅	用途
A	2230012	20	.007-.019' (0.18-0.48mm)	5-50	ラッカー、ワニス、水性塗料
B	2230013	28	.011-.026' (0.28-0.66mm)	8-55	錆止めプライマー、水性塗料
C	2230014	41	.017-.035' (0.43-0.88mm)	10-60	水性、錆止め、タールエポ
D	2230015	49	.021-.054' (0.53-1.37mm)	10-40	高粘度、広面積塗装

チップを変えずにパターン幅を自由に調整でき、目詰まりも調整ノブを回し、捨て吹きするだけで簡単に解消できます。

### ●トレードチップ



ノズルにごみ等が詰まった場合、チップ本体を180°回転させ、捨て吹きするだけで目詰まりが解消できます。

### ●延長ガンキャップ各種、回転ジョイントセット

- エアレスガンに接続し、ノズルチップを延長ガンキャップの先端に装着します。  
手の届かない場所、又は狭くて手の入らない場所等の塗装に利用できます。
- エアレスガン・延長ガンキャップに接続し、吹付方向を自由に変わることができます。

	P/N	名称
	2999320	延長ガンキャップ15cm
	2999321	延長ガンキャップ30cm
	2999322	延長ガンキャップ45cm
	2999323	延長ガンキャップ60cm
	96015	回転ジョイント付 延長ガンキャップ100cm
	96016	回転ジョイント付 延長ガンキャップ200cm
	96017	回転ジョイント付 延長ガンキャップ300cm
	97020	回転ジョイントセット

## 7-5 ノズルチップ選定表 (スタンダードチップ)

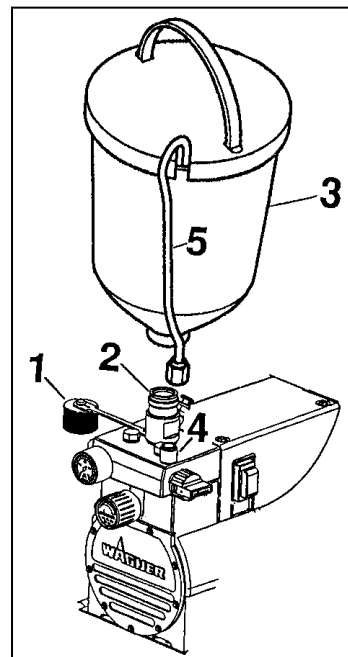
用途(参考)	スタンダードチップ	チップ口径	パターン幅	各吐出圧力時の吐出量(L/min)		参考
	製品コード	Inch - mm	mm	10.5MPa	15MPa	
天然ワニス	90407	0.007-0.18	160	0.19	0.26	低 粘 度
透明ラッカー	90209		145			
オイル	90309		160			
	90409		190			
	90509		205			
	90609	220				
合成樹脂	90111	0.011-0.28	85	0.38	0.47	
エナメル	90211		95			
PVC塗料	90311		125			
	90411		195			
	90511		215			
	90611	265				
ワニス	90113	0.013-0.33	100	0.57	0.69	
下塗りラッカー	90213		110			
ジングロメート	90313		135			
下塗り塗料	90413		200			
プライマー	90513		245			
目止め剤	90613		275			
	90813		305			
目止め剤	90115	0.015-0.38	90	0.72	0.91	
プラスター	90215		100			
錆止めペイント	90315		160			
	90415		200			
	90515		245			
	90615		265			
	90715		290			
	90815	325				
プラスター	90217	0.017-0.43	110	0.92	1.20	
錆止めペイント	90317		150			
鉛丹	90417		180			
ラテックス塗料	90517		225			
	90617		280			
	90717	325				
	90219	0.019-0.48	145	1.35	1.48	
	90319		160			
	90419		185			
	90519		260			
	90619		295			
	90719		320			
	90819		400			
マイカ塗料	90221	0.021-0.53	145	1.56	1.90	
ジंकリッチ塗料	90421		190			
エマルジョン	90521		245			
	90621		290			
	90821		375			
	90223	0.023-0.58	155	1.95	2.35	
	90423		180			
	90523		245			
	90623		275			
	90723		325			
	90823	345				
エマルジョン	90225	0.025-0.64	130	2.32	2.80	
接着剤	90425		190			
水性塗料	90525		230			
目止め剤	90625		250			
	90825		295			
	90227	0.027-0.69	160	2.91	3.30	
	90427		180			
	90527		200			
	90627		265			
	90827		340			
	90629	0.029-0.75	285	3.25	3.45	
	90231	0.031-0.79	155	3.50	4.20	
	90431		185			
	90531		220			
	90631		270			
大面積塗料	90235	0.035-0.90	160	4.56	5.50	
	90435		195			
	90535		235			
	90635		295			
	90243	0.043-1.10	185	6.84	8.25	
	90543		340			
	90552	0.052-1.30	350	9.12	11.10	



### 7-6 5Lホッパー (P/N 341265)

1. 保護キャップ①を外し、5Lホッパー③をバルブハウジング②に直接ねじ込みます。
2. リターンホース取付口④にリターンチューブ⑤を取付けます。(22mmスパナ)
3. リターンチューブの先端を5Lホッパーの中に入れます。

注) ホッパーの中には、20メッシュ(0.8mm)のフィルターが装着されています。定期的に洗浄して下さい。

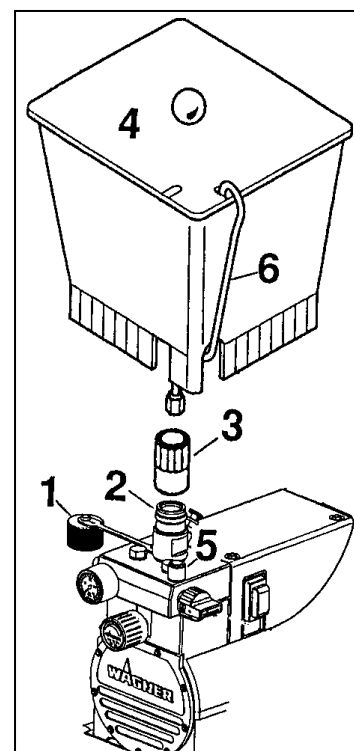


### 7-7 20Lホッパー (P/N 341266)

1. 保護キャップ①を外し、アダプター③をバルブハウジング②に取付けます。
2. 20Lホッパー④をアダプター③に差し込みます。
3. リターンホース取付口⑤にリターンチューブ⑥を取付けます。(22mmスパナ)
4. リターンチューブの先端を20Lホッパーの中に入れます。

注) ●ホッパーの中には、20メッシュ(0.8mm)のフィルターが装着されています。定期的に洗浄して下さい。

- フィルターの下にホッパー分離時の残留塗料漏れ防止のボールが入っています。高粘度使用時は外して下さい。



## 7-8 脈動(圧力変動)軽減用品

### ●防振ホース (P/N 2030104)

圧力計と塗料ホースの間に取り付けるだけで、塗料の脈動が大幅に軽減されます。

## 7-9 エアレスローラーセット

### ●エコノミカルローラー ERG-8 (P/N 2230405)



- ・ハンドルが卵型で手にきっちり納まり、引き金は2本引きで作業が楽になりました。
- ・最高使用圧力  
ローラー 15.0MPa  
ガン 25.0MPa
- ・ローラーは8インチ(205mm)、4インチ(105mm)の2種類
- ・ローラーカバー(替筒)毛丈各種  
短毛(6mm)  
中毛(11mm)  
長毛(22mm)  
砂骨(模様仕上)  
無泡(発泡防止ローラー)

### ●エアレスローラー用継柄

15cm (P/N 2230345)

50cm (P/N 2230356)

100cm (P/N 2230360)

200cm (P/N 2230370)

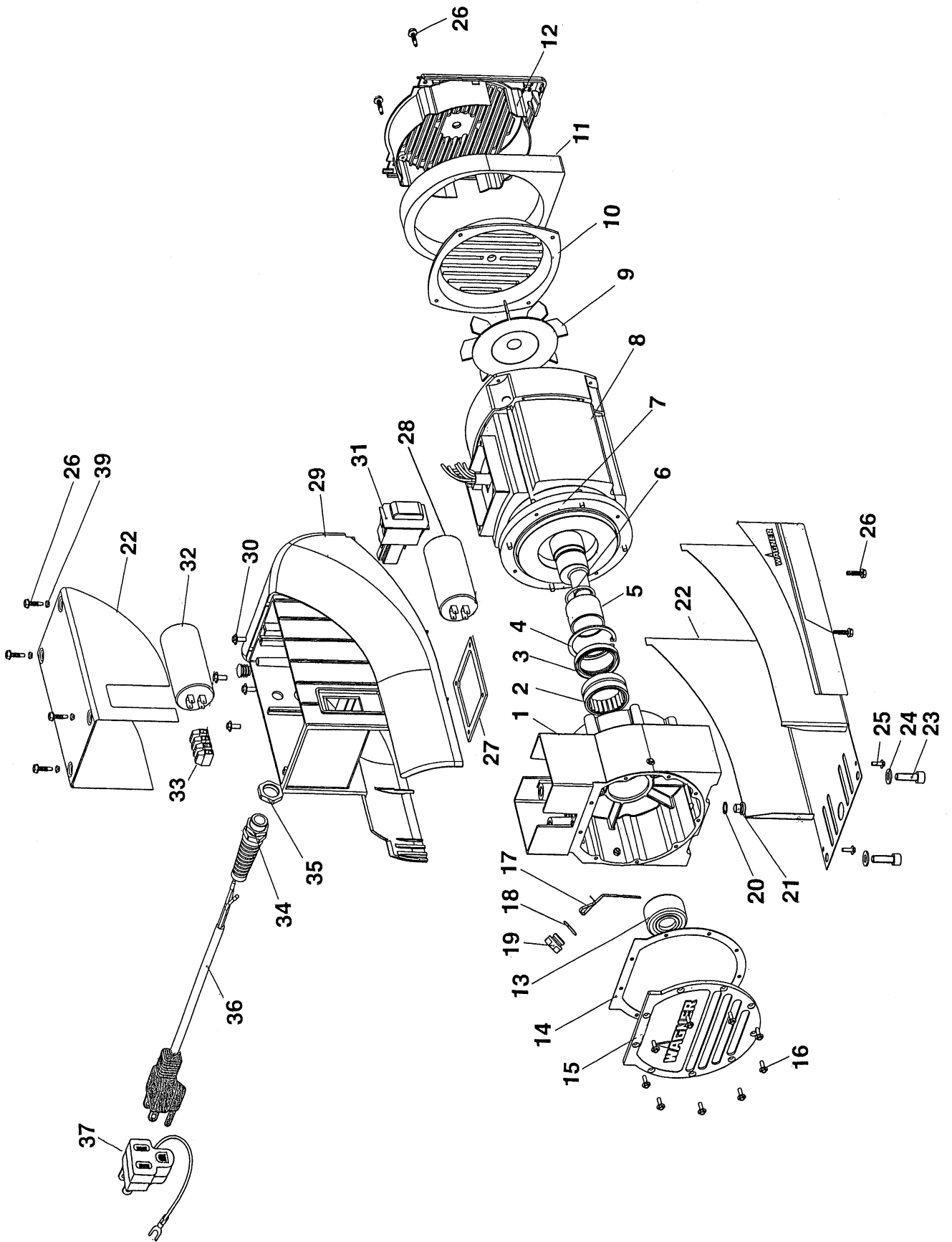
### ●ローラーハンドルセット(ガンは共通)

8インチ (P/N 2230252)

4インチ (P/N 2230293)

# 8. 部品図及び部品表

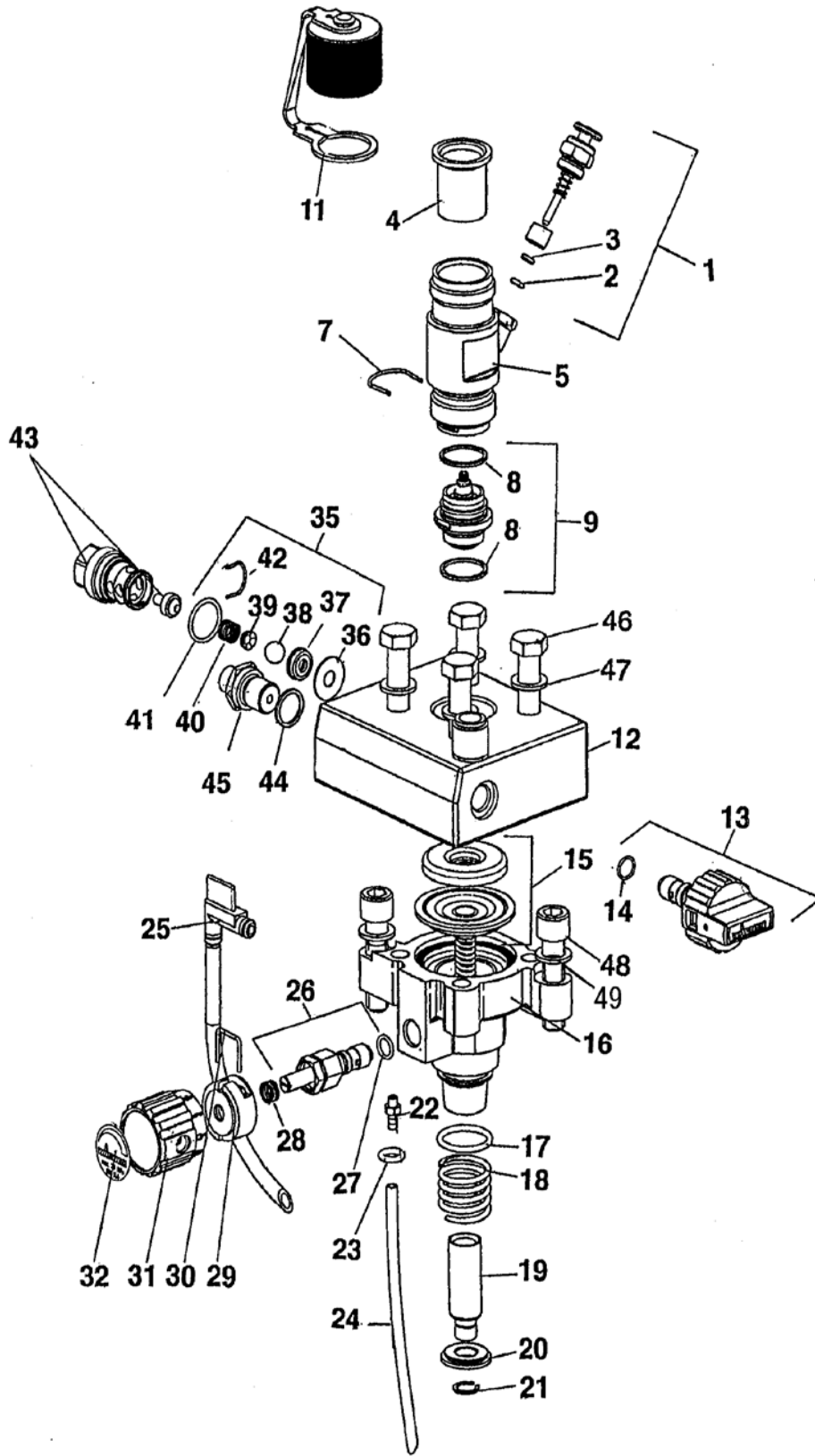
## 8-1 駆動部



IC10021A

POS	品番	品名	数量	備考
1	252450	オイルポンプボックス	1	
2	252430	ニードルベアリング	1	
3	252428	オイルシール	1	40×52×7
4	9922603	スナッフリング	1	52×2
5	252429	内輪	1	
6	3057379	Oリング	1	
7	252431	フランジ	1	
8	252282	モーターセット	1	
9	252432	モータファン	(1)	
10	252433	ファンカバー	(1)	
11	340354	ガスケット	1	
12	252435	後部カバー	1	
13	9960429	カムローラーベアリング	1	
14	252305	シーリングプレート	1	
15	8197140	フロントカバー	1	
16	9903204	十字穴付皿小ねじ	9	M4×12
17	252452	オイルゲージ	1	
18	9971146	Oリング	1	16×2
19	252453	オイルキャップ	1	
20	9970127	シーリングワッシャー	1	10×13.5×1 DIN7603
21	9904306	オイルプラグ	1	
22	252293	カバーセット	1	
23	9900313	六角穴付ホルト	2	M8×25
24	9921501	スプリングワッシャー	2	M8
25	9900248	フランジ付六角ねじ	2	M4×12
26	9903348	タッピンねじ	8	
27	252385	ガスケット	1	
28	9952857	コンデンサー	1	90μF
29	252434	ハウジング	1	
30	9900249	フランジ付六角ねじ	4	M5×12
31	9953681	電源スイッチ	1	
32	252337	コンデンサー	1	50μF
33	9950244	ターミナルブロック	1	
34	9952685	コードクランプ	1	
35	9952686	コードクランプナット	1	
36	252486	電源コード	1	3P×4m
37	2231000	OAアダプター	1	
39	9971536	シーリング	4	

8-2 ポンプ部

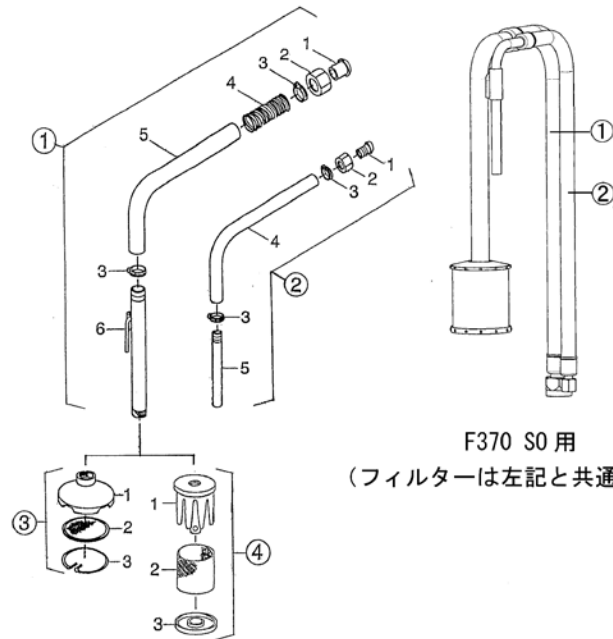


IC10020C

POS	品番	品名	数量	定価	備考
1	341241	吸入弁押しボタン	1	13,000	
2	341316	プロテクター	(1)	920	
3	9971486	Oリング	(1)	2,100	
4	340339	吸入口チューブ	1	900	
5	252279	バルブハウジング	1	20,000	
7	341336	クリップ	1	410	
8	341331	プラスチックワッシャー	(2)	370	
9	344700	吸入弁セット	1	25,000	
11	9990865	保護キャップ	1	730	
12	252296	ペイントベース	1	29,000	
13	169248	リリーフバルブ	1	14,000	
14	9971395	Oリング	(1)	660	10×1.25
15	252289	ダイヤフラムセット	1	9,300	
16	252442	プレッシャーインサート	1	24,000	
17	3050916	Oリング	1	990	
18	5311	トレードチップ 3 111	1	8,700	
19	252440	ピストン	1	7,100	
20	187308	ディスク	1	1,300	
21	9922516	スナップリング	1	390	12×1
22	9993105	竹の子ニップル	1	410	
23	3051678	Oリング	1	240	
24	252316	リターンチューブ	1	390	
25	252295	サクシヨンチューブセット	1	1,800	
26	252294	コントロールハウジング	1	11,000	
27	9971365	Oリング	(1)	250	9.25×1.78
28	10861	スプリング	1	270	
29	10859	ストップリング	1	540	
30	10858	クランプ	1	180	
31	341219	コントロールノブ	1	2,300	
32	341599	ラベル	1		
35	341702	吐出弁サービスセット	1	18,000	
36	341347	シーリングワッシャー	(1)	920	
37	341327	吐出弁シート	(1)	18,000	
38	9941501	弁ボール	(1)	12,000	φ11
39	253405	スプリング支持リング	(1)	320	
40	341326	吐出弁スプリング	(1)	560	
41	9971470	Oリング	(1)	410	
42	341328	クランプ	(1)	410	
43	252469	バルブガイド	1	5,500	
	252470	ストッパー	(1)	1,500	
44	9970103	シーリングワッシャー	1	300	14×18×1.5
45	0047432	ホースフィッティング	1	3,700	NPS1/4×M16
46	9900217	六角ボルト		410	M12×60
47	9920134	ワッシャーA12		70	
48	9906035	六角穴付ボルト		350	M12×50
49	9920204	ワッシャー		140	

LC10020C

### 8-3 サクションセット



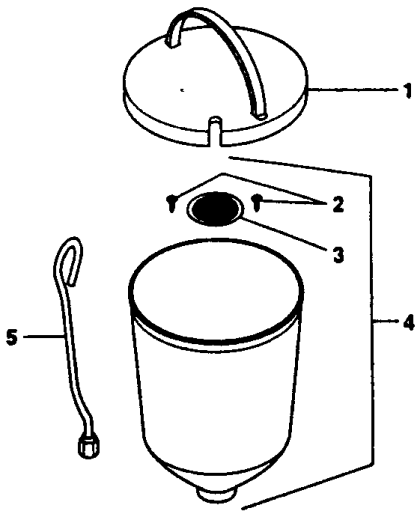
ID10000C

POS	品番	品名	数量	定価	備考
①	252297	吸入ホースセット	1	20000	φ25×800 黒ゴム
	2230341	吸入ホースセット	1	20000	φ25×800 透明ウレタン
	34607	吸入ホースセット	1	20000	F370 SO 用
-1	34602	吸入ニップル	(1)	980	
-2	2240009	吸入ホース用六角ナット	(1)	2000	
-3	2240083	ホースバンド・35	(2)	470	25~35
-4	2240343	ガードスプリング	(1)	1800	
-5	9982430	吸入ホース	(1)	11000	φ25×800 黒ゴム
	2240078	スプリングホース	(1)	11000	φ25×800 透明
-6	2240344	吸入パイプ	(1)	5500	
②	252270	リターンホースセット	1	6800	φ12×800 黒ゴム
	2230343	リターンホースセット	1	7700	φ12×800 透明ウレタン
	34633	リターンホースセット	1	6800	F370 SO 用
-1	2241111	リターンホース用ニップル	(1)	660	
-2	2240018	リターンホース用六角ナット	(1)	1700	
-3	2240002	ホースバンド 25	(2)	550	17~25
	2240022	ホースバンド・20	(2)	560	13~22
-4	2230097	リターンホース	(1)	5100	φ12×800 黒ゴム
	2240071	スプリングホース	(1)	4100	φ12×800 透明ウレタン
-5	2240349	リターンパイプ	(1)	1900	
③	252298	アルミフィルター セット	(1)		φ88 供給不可
	2230342	アルミフィルターセット	1	7300	φ100
-1	252397	フィルタボディ	(1)		供給不可
	2240345	フィルタボディ アルミ	(1)	6800	φ100
-2	219359	フィルター	(1)	1800	0.8mm φ88
	2240346	フィルター	(1)	1800	0.8mm φ100
	2240355	フィルター		1800	0.4mm φ100
-3	252398	スプリングリング	(1)	1300	φ88 黒ゴム
	2240347	スプリングリング	(1)	1300	φ100 透明ウレタン
④	36580	フィルターセット	1	7800	
-1	36581	フィルタードーム	(1)	3900	
-2	36586	フィルター	(1)	2800	0.8mm
-3	36582	フィルタースペース	(1)	2300	

LD10000B

## 8-4 ホッパーセット

### ●5Lホッパーセット (P/N 341265)

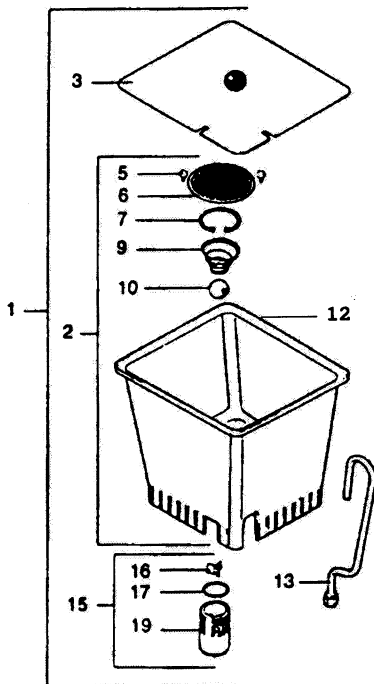


ID10012B

POS	品番	品名	数量	備考
1	340901	ホッパーカバー	1	
2	9902306	ワッシャー付タッピンねじ	(2)	3.9×13
3	37607	フィルター	(1)	20 メッシュ (0.8mm)
	3756	フィルター		40 メッシュ (0.4mm)
4	340904	ホッパーボディ	1	
5	340908	リターンチューブ	1	

LD10012B

### ●20Lホッパーセット (P/N 341266)



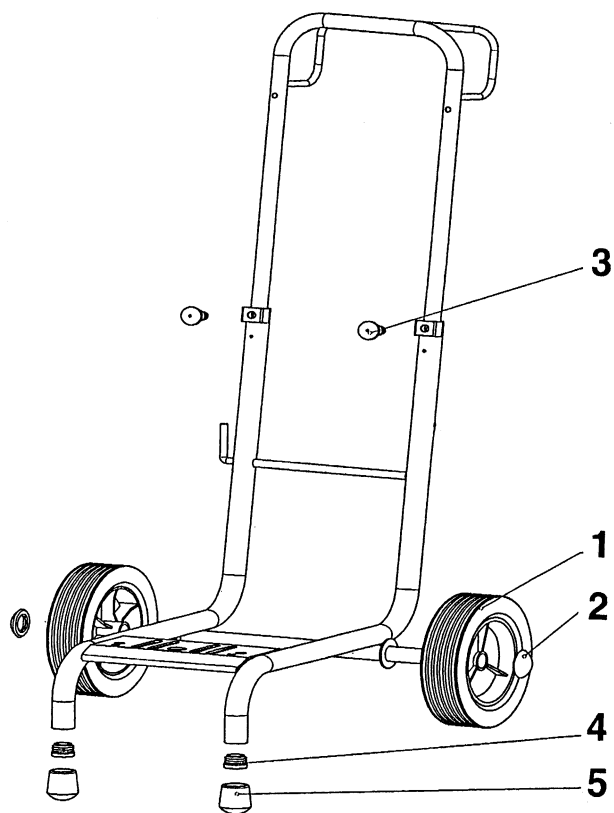
ID10013B

POS	品番	品名	数量	備考
1	341266	20L ホッパーセット	1	
2	97269	ホッパーセット フタナシ	1	
3	97270	ホッパー用フタ	1	
5	9902306	ワッシャー付タッピンねじ	(2)	
6	97521	フィルター	(1)	
7	9922609	スナッフリング	(1)	39×1.5
9	37776	ボールスプリング	(1)	
10	9941509	弁ボール	(1)	φ 30
12	97520	ホッパー	(1)	
13	97295	リターンチューブ	1	
15	97271	アダプターセット	1	
16	37756	ボールサポート	(1)	
17	9971065	O リング	(1)	44×3
19	97522	サポート	(1)	

LD10013B



8-5 トロリー

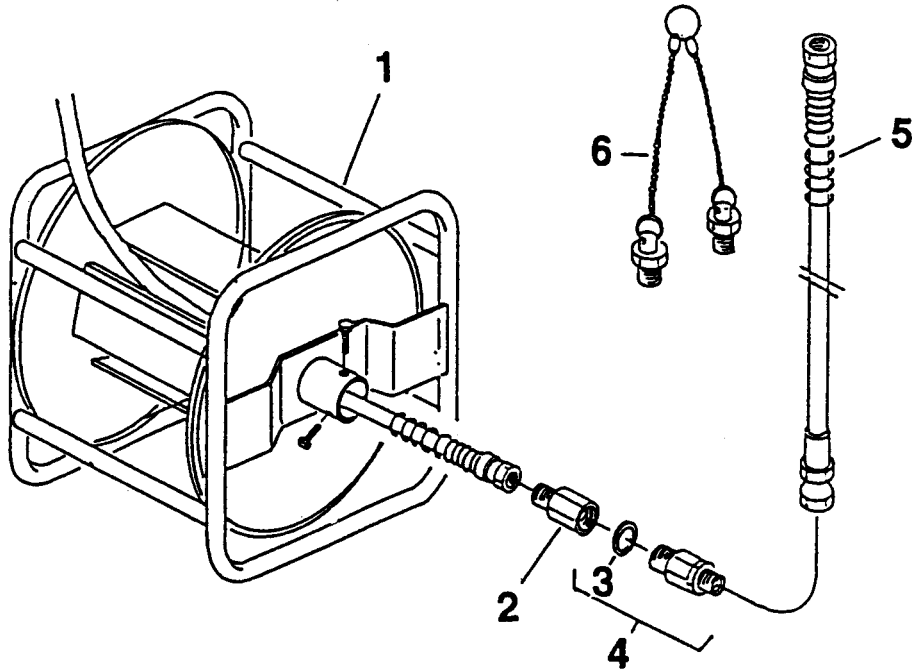


IC10022A

POS	品番	品名	数量
1	9994961	タイヤ	2
2	9994950	ジクキャップ	2
3	252455	ロックピン	2
4	9990861	プラグ	2
5	9990866	ゴム足	2

LC10022A

8-6 ホースリールセット (1/4用 P/N 2238550、3/8用P/N 2238560)

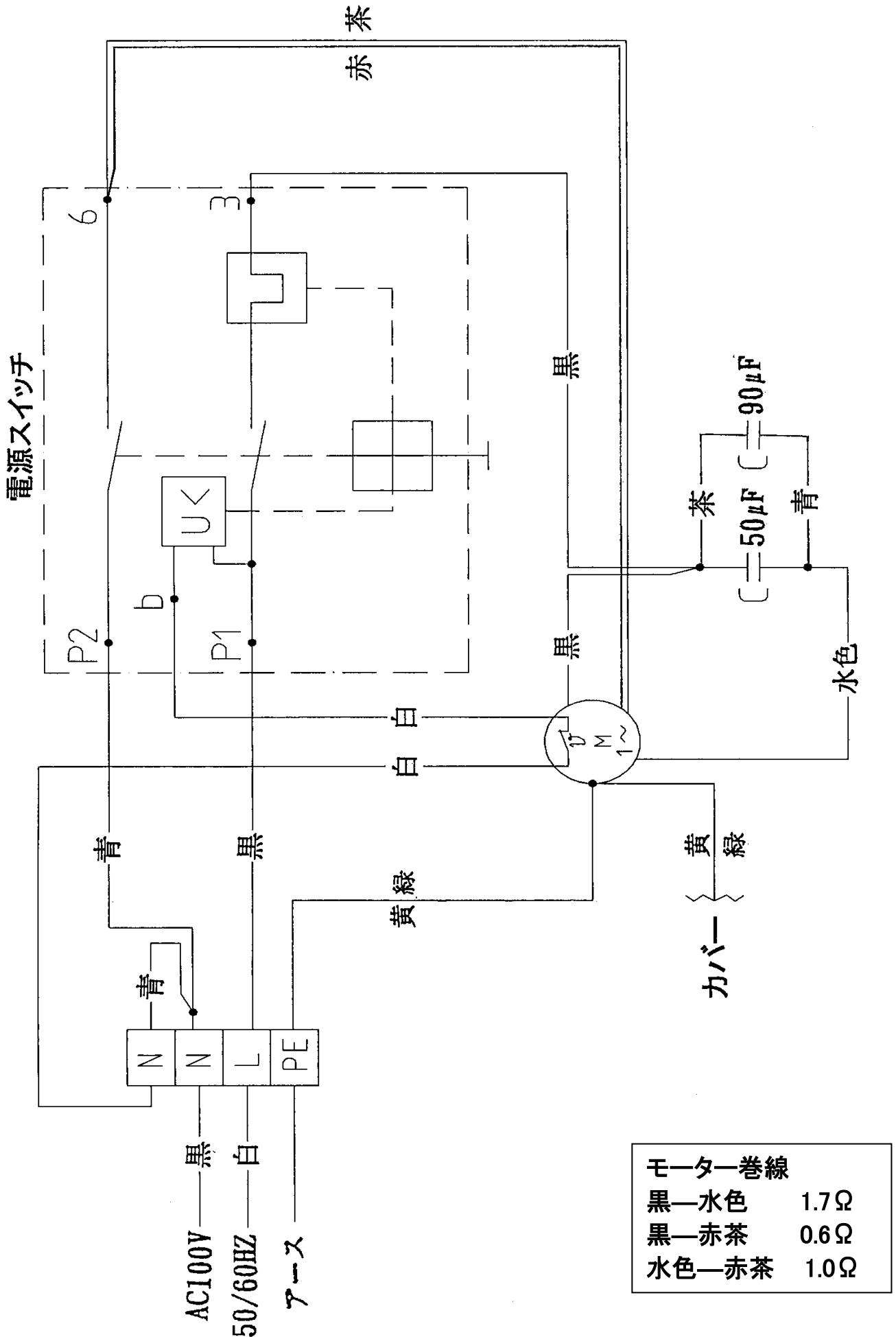


ID10015A

POS	パーツNO.		名称	数量	備考	
	1/4用	3/8用			1/4用	3/8用
1	2118505	2118505	ホースリール本体	1	50型	50型
2	2238563	2238562	ソケット	1	NPS1/4M×M14F	G3/8M×M14F
3	9970123	9970123	シーリングワッシャー	(1)	14×18×1.5	14×18×1.5
4	347706	2237706	スイベルジョイント	1	NPS1/4"	G3/8M
5	2230333	2238039	ジョイントホース	1	1/4×1m	3/8×1m
6	2238564	—	プラグセット	1	NPS1/4M×2	—

LD10015A

8-7 電気回路図





**WAGNER** 日本ワグナー・スプレーテック株式会社

---

本社：〒574-0057 大阪府大東市新田西町2-35 TEL:072-874-3561 FAX072-874-3426

札幌 TEL.090-8824-4320 関東 TEL.042-379-1161 関西 TEL.072-874-3558 福岡 TEL.092-472-5533

FAX.042-379-1166

FAX.072-874-3426

FAX.092-471-8206

仙台 TEL.090-8822-5956 名古屋 TEL.0562-98-8621 鹿児島 TEL. 099-265-3806

FAX.0562-98-8623

FAX.099-265-3627

---

◎仕様・部品番号・価格は予告なく変更することがあります。